

# Všeobecne záväzné nariadenie č. 1/2023

## PREVÁDZKOVÝ PORIADOK telovýchovno-športového zariadenia

Obec Kamenná Poruba na základe § 6 zákona č. 369/1990 Z.z. o obecnom zriadení v znení neskorších predpisov, v súlade s § 7 ods. 2 zákona č. 138/1991 Z.z. o majetku obcí v znení neskorších predpisov a zákona č. 355/2007 Z. z. o ochrane, podpore a rozvoji verejného zdravia a o zmene a doplnení niektorých zákonov sa uznieslo na tomto všeobecne záväznom nariadení, ktorým sa vydáva, PREVÁDZKOVÝ PORIADOK TELOCVIČŇA “ (ďalej len, prevádzkový poriadok Telocvičňa)

### Identifikačné údaje prevádzkovateľa zariadenia:

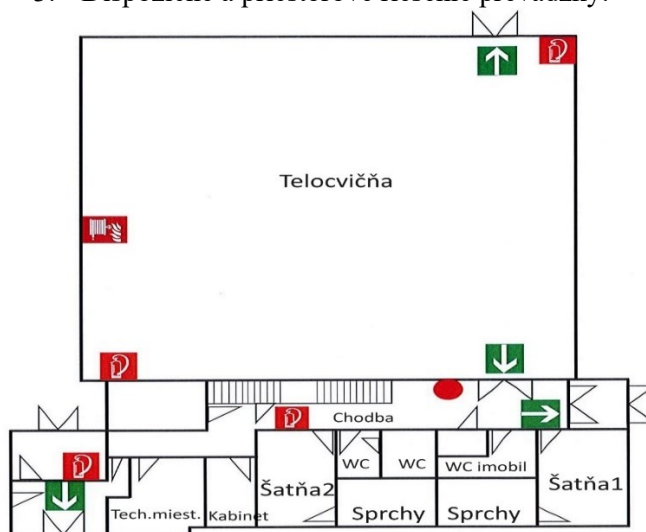
Názov a adresa prevádzky: Telocvičňa Kamenná Poruba Školská 600/48, 013 14  
Obchodné meno prevádzkovateľa: Obec Kamenná Poruba  
sídlo prevádzkovateľa: Hlavná 136/159  
IČO: 00648906  
DIČ: 2020639005  
Zodpovedný vedúci: starosta obce  
Telefonický kontakt: 041/5498332 (0903451374)  
e-mail: obec@obeckamennaporuba.sk

**Prevádzkovateľ** poverí správcom (ďalej len „správca“) Telocvične zodpovednú osobu, ktorá bude zabezpečovať bežnú prevádzku telocvične.

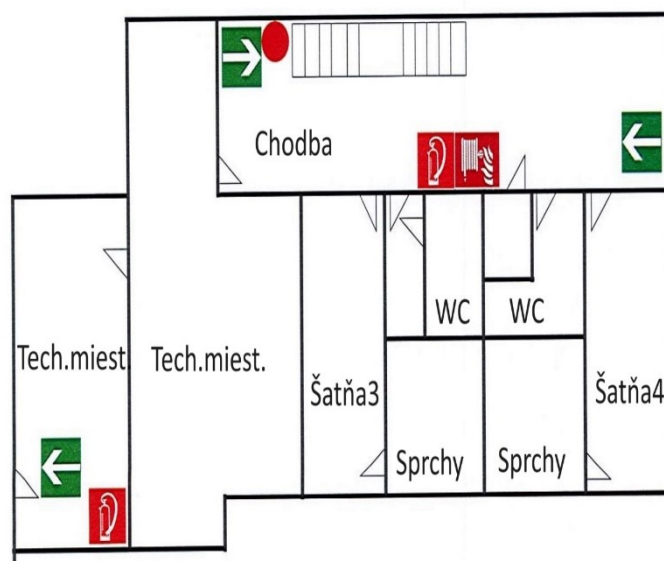
**Užívateľ** telocvične (ďalej len „užívateľ“) je osoba, ktorá sa nachádza v priestoroch telocvične za účelom prevádzkovania športových činností aktívne alebo sa zúčastňuje týchto činností pasívne.

### Článok I. Úvodné ustanovenia

1. Účelom prevádzkového poriadku je stanoviť práva a povinnosti:
  - ✓ užívateľa,
  - ✓ vlastníka a prevádzkovateľa
  - ✓ správcu
2. Prevádzkový poriadok spoločne s menom správcu a telefónnym kontaktom na správcu budú vyvesené na verejne prístupnom mieste pri vstupe do telocvične.
3. Dispozičné a priestorové riešenie prevádzky:



Obrázok č. 1 - Prízemie



Obrázok č. 2 – 1. podlažie

#### 4. Základné vybavenie priestorov:

Kompletné zariadenia WC ( zrkadlá, koše, dávkovače mydla, papierové utierky), zariadenie sprích (dávkovače mydla, papierové utierky, sprchy), vybavenie šatní ( lavičky, skrinky ), kabinet pre učiteľov (stôl, skrina, stolička), technická miestnosť (serverovňa), telocvičňa ( náčinie, tribúny)

### Článok II.

#### Všeobecné ustanovenia

1. Užívateľ je povinný sa oboznámiť s týmto prevádzkovým poriadkom pred vstupom do priestoru telocvične. Vstupom do areálu telocvične vyjadruje každá osoba svoj súhlas s týmto prevádzkovým poriadkom a zaväzuje sa ním riadiť a dodržiavať ho.
2. **Druh poskytovaných služieb:**  
V obecnej telocvični je dovolené vykonávať výhradne tie aktivity, na ktoré je obecná telocvičňa prispôbena.
  - obecná telocvičňa poskytuje široké možnosti pre rôzne športové aktivity a to najmä: futbal, nohejbal, volejbal, tenis, basketbal a hádzanú.
  - obsahom činnosti prevádzky obecnej telocvične je spontánne osvojovanie si základov loptových hier a iných druhov športu, založených na princípe súťaživosti
  - (súťažné zápasy, turnaje občanov, návštevníkov, či zamestnancov v rámci športových dní a podobne).
3. **Zakázané úkony pri poskytovaní služieb:**
  - manipulovať s otvoreným ohňom,
  - fajčiť, požívať stravu, alkoholické nápoje a iné návykové látky,
  - vodiť psov a iné zvieratá,
  - vstupovať s bicyklom a inými predmetmi, ktoré môžu spôsobiť škodu na majetku,
  - vešať sa na basketbalové koše a bránky.

### Článok III.

#### Organizačné ustanovenia

1. Užívateľ obecnej telocvične je povinný správať sa tak, aby jeho konaním alebo nekonaním nedošlo k zraneniu, ujme na zdraví alebo poškodeniu majetku obce.
2. Správca nenesie zodpovednosť za škody, poranenia a úrazy, ktoré si zapríčinil užívateľ sám vlastnou neopatrnosťou alebo nedodržaním pokynov.
3. Za škody vzniknuté nedodržaním prevádzkového poriadku a všeobecných bezpečnostných pravidiel plne zodpovedá osoba porušujúca tieto pravidlá alebo jej zákonný zástupca, ktorý všetky škody v plnej výške nahradí obci.
4. Pravidla používania telocvične:

#### A . Pravidlá používania telocvične pre ZŠ-MŠ Kamenná Poruba

- telocvičňa sa môže používať len podľa rozvrhu a rozpisu krúžkovej činnosti.
- mimoškolské a školské podujatia organizované v telocvični a musia byť schválené prevádzkovateľom a riaditeľom školy.
- vstup do telocvične je zásadne povolený iba v sprievode vyučujúceho a v predpísanom úbore.
- do telocvične je povolený vstup iba v športovej obuvi s nefarbiacou podrážkou.
- otváranie a zamykanie dverí do telocvične a vykonáva príslušný vyučujúci.
- vyučujúci je povinný skontrolovať si počet žiakov a ich cvičebný odev a obuv.
- vyučujúci sa počas vyučovacej hodiny z priestorov telocvične kde žiaci vykonávajú telovýchovnú činnosť, nesmie v žiadnom prípade vzdialiť a nechať žiakov bez dozoru.
- žiaci dodržiavajú pokyny vyučujúceho. Sú disciplinovaní, správajú sa tak, aby neohrozili bezpečnosť a zdravie svoje a svojich spolužiakov, športujú v duchu fair play.
- vyučujúci je povinný pred každým cvičením upozorniť na riziká cviku a vysvetliť zásady bezpečného správania sa a konania.
- je zakázané poškodzovať zariadenie telocvične. V prípade úmyselného poškodenia žiak /jeho zákonný zástupca/ škodu nahradí.
- potrebné telocvičné náradie vydáva príslušný vyučujúci, ktoré vyučujúci vopred skontroluje. Bez vedomia vyučujúceho nemajú žiaci prístup k náradu a náčiniu v telocvični.

- pri telovýchovnom procese používajú žiaci iba tie telovýchovné náčinia, ktoré sú potrebné k danej činnosti, zaobchádzajú s nimi opatrne, prípadné poškodenie oznámia ihneď vyučujúcemu.
- žiaci pri telovýchovnom procese majú určené svoje stanovište, ktoré nemôžu bez povolenia vyučujúceho opustiť. Nesmú vyliezať na iné náradie, s ktorými nesúvisí ich činnosť, aby neprišlo k úrazu. Prípadný úraz okamžite nahlási vyučujúcemu.
- elektrické zariadenia obsluhuje len vyučujúci.
- všetky presuny na cvičisku robia žiaci pod vedením vyučujúceho pri dodržiavaní bezpečnostných predpisov.
- po skončení cvičenia je povinný vyučujúci uložiť používané náradie na svoje miesto a skontrolovať jeho stav.
- žiaci odchádzajú z telocvične opäť pod vedením príslušného vyučujúceho.
- pri odchode z telocvične vyučujúci skontroluje priestory telocvične a uzamkne telocvičňu.

## **B. Pravidlá používania telocvične pre ostatné fyzické a právnické osoby**

- vstup do priestorov telocvične majú dovolené iba tí športovci, ktorí majú pridelenú užívaciú hodinu. Za účasť oprávnených športovcov zodpovedá vedúci, uvedený v zmluve o nájme.
- športovci môžu vstúpiť do priestorov im vyhradených len spolu so zodpovedným vedúcim maximálne 15 minút pred prideleným užívacím časom a musia ich opustiť v čase jeho skončenia.
- je zakázané používať telocvičné náčinie školy (lopty, žienky,...).
- do telocvične je povolený vstup iba v športovej obuvi s nefarbiacou podrážkou (halováobuv).
- po ukončení aktivity sa skontroluje stav telocvične, šatní a sociálnych zariadení.
- športovú, zábavnú, rekreačnú alebo inú povolenú činnosť môže v priestoroch obecnej telocvične vykonávať každý užívateľ výhradne na svoje vlastné riziko! Týmto
- ustanovením sa neobmedzuje povinnosť dodržiavať prevádzkový poriadok.
- užívateľ obecnej telocvične je povinný správať sa tak, aby jeho konaním alebo nekonaním nedošlo k zraneniu, ujme na zdraví, alebo poškodeniu majetku obce.
- užívateľ je plne zodpovedný za škody, ktoré vznikli jeho pričinením.
- zistené nedostatky je povinný bezodkladne oznámiť správcovi.
- za škody vzniknuté nedodržaním prevádzkového poriadku zodpovedá osoba porušujúca tieto pravidlá, alebo jej zákonný zástupca.
- vodenie psov a iných zvierat do priestoru obecnej telocvične je zakázané.
- v obecnej telocvične je zakázaný pohyb na bicykloch a kolieskových korčuliach.
- v priestoroch obecnej telocvične je prísny zákaz fajčenia a používania alkoholických nápojov vrátane toxických omamných látok.
- nepľnoletá osoba musí byť v priestoroch obecnej telocvične v sprievode dospeléj osoby.
- každý užívateľ je povinný v priestore obecnej telocvične a jeho okolí udržiavať čistotu, poriadok a nočný klud.
- každý užívateľ je povinný používať vhodnú športovú obuv. Nesmú sa používať kopačky a topánky s podpätkom a iná nevhodná obuv.
- každý užívateľ obecnej telocvične je povinný dodržiavať prevádzkový poriadok a individuálne ústne pokyny správcu obecnej telocvične a dohodnutý časový harmonogram.

### **Článok IV.**

#### **Prevádzkové ustanovenia**

#### **1. Prevádzkové hodiny telocvične pre Základnú školu s materskou školou:**

**Pondelok – Piatok: od 7:45 hod. – do 15:30 hod.**

- podľa rozvrhu hodín povinnej telesnej a športovej výchovy,
- podľa časového rozpisu činnosti krúžkov,
- podľa harmonogramu v mimo vyučovacom procese.

#### **2. využívanie telocvične ostatnými fyzickými a právnickými osobami**

**Pondelok - Piatok: od 16:00 hod. do 21:00 hod.**

**Sobota - Nedeľa: od 10:00 hod. do 21:00 hod.**

- prevádzkovateľ si vyhradzuje právo prevádzkové hodiny operatívne upraviť.
- užívateľ obecnej telocvične je povinný si rezervovať využívanie telocvične u správcu, najmenej deň vopred. Prípadne, podľa dohody.

- užívateľ sa môže informovať u správcu o aktuálnom obsadení telocvične.
- kontakt na správcu je zverejnený na webovej stránke obce [www.obeckamennaporuba.sk](http://www.obeckamennaporuba.sk), ako aj na vchode do telocvične.

#### Užívanie telocvične je pre užívateľov spoplatnené nasledovne:

- Športové oddiely a združenia so sídlom v obci nájom **zdarma (+ úhrada energie)**
  - ZŠ a MŠ v Kamennej Porube **zdarma (+ úhrada energie)**
  - Ostatní (letný režim do 25 os.) **20,00 € / hod.**
  - Ostatní (letný režim nad 25 os.) **30,00 € / hod.**
  - Ostatní (zimný režim do 25 os.) **30,00 € / hod.**
  - Ostatní (zimný režim nad 25) **40,00 € / hod.**
  - Komerčne účely (letný režim) **35,00 € / hod.**
  - Komerčne účely (zimný režim) **45,00 € / hod.**
3. Úprava poplatkov za používanie sa môže meniť minimálne raz za 1 rok.
  4. Úhradu za prenájom telocvične je potrebné uhradiť v hotovosti na mieste správcovi telocvične.
  5. Parkovisko pri areáli telocvične je určené výlučne na parkovanie vozidiel užívateľov telocvične.

### Článok V. Správca telocvične

#### 1. Povinnosti správcu:

- ✓ Viest' prevádzkovú knihu telocvične spôsobom dohodnutým s prevádzkovateľom.
- ✓ Evidovať žiadosti o prenájom.
- ✓ Vyberať poplatky za prenájom telocvične. Vybrané poplatky odovzdávať do obecnej pokladne najneskôr do desiatich pracovných dní po ukončení kalendárneho mesiaca za predchádzajúci kalendárny mesiac.
- ✓ Odomykať priestory telocvične pred jeho použitím a upozorniť užívateľov na dodržiavanie prevádzkového poriadku.
- ✓ Po ukončení prenájmu skupinou skontrolovať technický stav priestorov, čistotu a priestory uzamknúť. Prípadné škody spoločne s užívateľom spísať a o škodách bezodkladne informovať prevádzkovateľa.
- ✓ Staráť sa o čistotu v priestoroch telocvične.
- ✓ Bezodkladne informovať prevádzkovateľa o škodách zistených pri inej príležitosti ako pri preberaní telocvične po použití.

### Článok VI. Osobitné ustanovenia

1. Pri poškodení majetku bude voči osobe, ktorá tak spravila uplatnená náhrada škody v plnej výške.

### Článok VII. Spôsob a frekvencia upratovania zariadenia

1. Použitie sú dezinfekčné prostriedky dostupné z distribučnej siete. Pri ich používaní sa dodržiavajú pracovné postupy uvedené v návode výrobcu.
2. Na sanitáciu sú používané bežné jednoduché pomôcky: vedrá, mopy, kefy.
3. **Frekvencia upratovania:**

	DENNÉ	TÝŽDENNÉ	MESAČNE	ŠTVRTROČNE	POLROČNE	ROČNE	DEZINFEKCIA
Telocvična		X					
Chodby	X						
Šatne	X						X
Sprchy	X						X
Schodištia	X						

Keramické obklady			x				
Okenné parapety		x					
Madlá zábradlia	x						
Kľučky dvier	x						x
Odpadkové koše (vyprázdňovanie)	x						1x týždenne
WC	x						x
Umývadla vo WC	x						x
Umývanie umývateľných stien			x				
Osvetľovacie teliesá					x		
Dvere		x					
Umývanie okien					x		
Dezinfekcia náradia a náčinia		x					
Umývanie radiátorov vykurovacie obdobie		x					
Umývanie radiátorov mimo vykurovacieho obdobia				x			

4. **postup pri mechanickej očiste, prípadne dezinfekcii povrchových plôch miestností a zariadení predmetov**

- dodržiavať predpísanú koncentráciu dezinfekčného prostriedku podľa odporúčania návodu na použitie,
- dodržiavať predpísanú dobu pôsobenia (expozičná doba dezinfekčného prostriedku),
- pripravovať dezinfekčné roztoky denne čerstvé,
- zabezpečiť dostatočnú zásobu dezinfekčných prostriedkov.

5. V prevádzke na dezinfekciu plôch, povrchov a predmetov treba používať striedavo minimálne dva druhy z nasledovných dezinfekčných prostriedkov, s následnou koncentráciou roztoku a expozičnou dobou:

**Bežne používané a odporúčané dezinfekčné prostriedky:**

Názov výrobku	Koncentrácia roztoku v %	Doba expozície v min.
CHLORAMIN B	1,0-3,0	30
SAVO	5,0- 25,0	30
SAVO proti plesniam	neriedený	do zaschnutia
SAVO prim	1,0-3,0	30
SAVO WC	priame	30
FIXINELA	koncentrát	30
DOMESTOS	koncentrát	30

6. Predmety, plochy a zariadenia treba umývať handrou namočenou v teplom roztoku dezinfekčného prostriedku a po uplynutí expozičnej doby treba znovu pretrieť čistou handrou namočenou v čistej teplej vode.

**Článok VIII.  
Záverečné ustanovenia**

1. Kontrolu nad dodržiavaním ustanovení prevádzkového poriadku vykonáva starosta obce alebo ním poverená osoba (správca telocvične).
2. Prevádzkovým poriadkom nie sú dotknuté práva a povinnosti vyplývajúce z iných právnych predpisov.
3. Tento Prevádzkový poriadok je platný jeho schválením na zasadnutí obecného zastupiteľstva dňa 15.11.2023 uznesením č. 80/2023. VZN nadobúda účinnosť 15-tym dňom od vyvesenia.

v.r.  
**Jaroslav Turanec**  
starosta obce

***Účinnost:***

Návrh VZN vyvesený dňa: 28.10.2023  
Návrh VZN zvesený dňa: 13.11.2023  
VZN schválené/prerokované dňa: 15.11.2023  
VZN vyvesené dňa: 20.11.2023  
VZN účinné odo dňa: 06.12.2023